

Данные для разных размеров приведены последовательно через тире. Если стоит только одно число, то оно относится ко всем размерам.

117 Юбка с баской ••

Размеры 34, 36, 38, 40, 42, 44

Длина от талии 62 см.

Вам потребуется:

шерстяной габардин 0,80 м шириной 150 см для всех размеров; подкладочная ткань для баски 0,30 м шириной 140 см; прокладка для пояса (флизелин бундфикс) шириной 3 см в готовом виде: 0,70 – 0,75 – 0,80 – 0,85 – 0,85 – 0,90 м; 1 потайная застежка-молния длиной 22 см и специальная лапка швейной машины для ее притачивания; 1 застежка-крючок для пришивания; атласная лента 1,65 м шириной 1 см; готовые мотивы, расшитые пайетками, для пришивания.

Рекомендуемые ткани: шерстяные или смешанные юбочные ткани.

Бумажная выкройка:

Совет: процесс раскроя значительно упростится, если детали 3 и 4 переснять дважды.

Бумажная выкройка пояса не предусматривается. Пояс следует вычертить прямо на ткани – см. шаг «Раскрой (из разложенной в один слой ткани)».

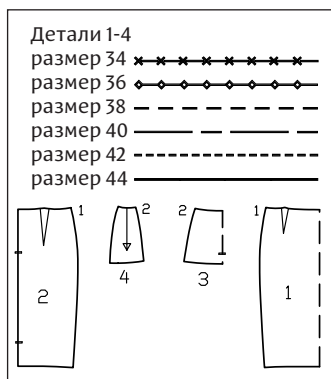
Раскрой:

1 Переднее полотнище юбки со сгибом 1х
2 Заднее полотнище юбки 2х
3 Средняя часть баски переда со сгибом 1х
3 Средняя часть баски спинки 2х
4 Боковая часть баски переда 2х
4 Боковая часть баски спинки 2х
а) пояс длиной: 69 – 73 – 77 – 81 – 85 – 89 см (из которых 3 см – припуск на застежку) и шириной 8 см, включая припуски.

Детали 3 и 4 выкроите также из подкладочной ткани.

Раскрой (из сложенной вдвое ткани)

От одной кромки отмерьте 22 см и поставьте метки. Другую кромку отверните к меткам лицевой стороной вовнутрь. Детали 1, 2, 3 и 4 приколите к сложенной вдвое ткани, переднее полотнище юбки (1) и среднюю часть баски переда (3) – к сгибу ткани. Вокруг деталей бумажной выкройки разметьте портновским мелком припуски: по верхним срезам – 1 см, на подгибку низа юбки – 4 см, на остальные швы и по срезам – 1,5 см. Детали выкроите.



Раскрой (из разложенной в один слой ткани)

Ткань разложите на столе изнаночной стороной вверх. Деталь 4 приколите к ткани. Вокруг детали бумажной выкройки разметьте портновским мелком припуски: по верхнему срезу – 1 см, по остальным срезам – 1,5 см. Деталь выкроите. Ткань переверните лицевой стороной вверх. Выкроенную деталь приколите к ткани лицевой стороной к лицевой стороне и выкроите еще раз. Оставшийся лоскут ткани разложите в один слой изнаночной стороной вверх. На ткани вычертите пояс (а – размеры приведены в пункте «Раскрой»).

Линии швов и разметка

Контуры деталей выкройки (линии швов), а также все вычерченные линии, за исключением линий долевой нити, переведите на изнаночную сторону всех деталей кроя, кроме пояса, с помощью зубчатого колесика (резца) и копировальной бумаги burda (см. подробную инструкцию на упаковке бумаги). У метки разреза для застежки на молнию и у метки нижнего разреза выполните надсечки длиной по 5 мм.

Раскрой подкладки

Подкладочную ткань сложите вдвое лицевой стороной вовнутрь. Детали 3 и 4 приколите к сложенной вдвое подкладочной

Это надо знать

Потайная застежка на молнию

Потайные застежки-молнии выпускаются только длиной 22, 40 и 60 см. Застежка-молния должна быть длиннее разреза для застежки минимум на 2 см, она притачивается перед выполнением шва выше или ниже разреза, т. е. при полностью открытых срезах. Для притачивания потайной застежки-молнии требуется специальная лапка швейной машины, которая входит в обязательный комплект лапок ко многим современным швейным машинам.

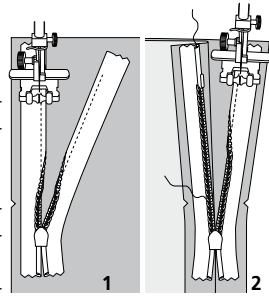
Притачать застежку-молнию:

Потайную застежку-молнию открыть и прижать спиралью ногтем большого пальца так, чтобы можно было увидеть «линию шва» между тесьмой и спиралью. Открытую застежку-молнию наложить внешней стороной на лицевую сторону изделия вдоль одного края разреза (1). Чтобы застежка-молния была притачана точно по размеченной линии шва, надо определить интервал между краем тесьмы застежки-молнии и срезом ткани: ширина припуска на шов минус 1 см ширины тесьмы = расстояние до среза ткани. Верхний конец тесьмы застежки-молнии приколите к ткани булавкой на нужном рассто-

янии – см. выше. Нижний конец тесьмы застежки-молнии выступает за нижний конец разреза. Лапку швейной машины установить над застежкой-молнией так, чтобы спираль располагалась под выемкой лапки справа от иглы. Застежку-молнию притачать от верхнего конца до метки разреза. Закрывать застежку-молнию.

Вторую тесьму застежки-молнии наложить внешней стороной на лицевую сторону ткани вдоль другого края разреза и приколоть верхний конец тесьмы одной булавкой. Застежку-молнию снова открыть. Лапку швейной машины установить над застежкой-молнией так, чтобы спираль располагалась под выемкой лапки слева от иглы (2). Тесьму настрочить от верхнего конца до метки разреза. Закрывать застежку-молнию.

Стачать срезы деталей кроя ниже метки разреза для застежки, отвернув нижний свободный конец застежки-молнии на припуски на шов и начав шов максимально близко к последним стежкам швов притачивания застежки-молнии. Излишний конец застежки-молнии срезать и окантовать лоскутом ткани.



ткань, среднюю часть баски переда – к сгибу ткани. Вокруг деталей бумажной выкройки разметьте портновским мелком припуски: по верхним срезам – 1 см, на остальные швы и по срезам – 1,5 см. Детали выкроите. Контуры деталей выкройки переведите на детали подкладки, у метки разреза выполните надсечку.

Вытачки

Каждое полотнище юбки сложите по линии середины каждой вытачки лицевой стороной вовнутрь. Сколите линии вытачки. Стачайте, начав строчку от верхнего среза. В начале шва выполните закрепку. У вершины вы-

тачки закрепку не выполняйте, а свяжите нити строчки. Глубину вытачки заутюжьте к линии середины переда/спинки.

Потайная застежка на молнию

См. «Это надо знать».

Средний шов заднего полотнища юбки, разрез

Задние полотнища юбки сложите лицевыми сторонами, сколите средние срезы между меткой разреза для застежки на молнию и меткой нижнего разреза, при этом свободный конец потайной застежки-молнии вытяните наружу. Срезы стачайте от метки нижнего разреза до метки разреза потайной застежки на молнию

максимально близко к застежке-молнии. Припуски шва разутюжьте, припуски по краям разреза заутюжьте на изнаночную сторону, обметайте.

Боковые швы

Переднее полотнище юбки наложите на заднее полотнище юбки лицевой стороной к лицевой стороне, сколите боковые срезы. Стачайте. Припуски швов разутюжьте и обметайте.

Стачать детали баски

Средние части баски спинки сложите лицевыми сторонами, стачайте средние срезы до метки разреза. Боковые части баски переда и спинки наложите на соответствующие средние части баски, сколите рельефные срезы (контрольная метка 2). Стачайте. Баску спинки сложите с баской переда, сколите боковые срезы. Стачайте. Припуски всех швов разутюжьте.

Чисто вытачать нижний край баски

Стачайте детали баски из подкладочной ткани – см. шаг «Стачать детали баски». Припуски

швов разутюжьте. Подкладку наложите на баску лицевой стороной к лицевой стороне, совместив швы. Сколите нижние срезы. Стачайте. Припуски шва срежьте близко к строчке. Баску выверните, нижний край приутюжьте. Припуски по краям разреза отверните на изнаночную сторону (на баске и подкладке).

Обтачать края разреза

У верхнего среза баски края разрезов баски и подкладки сколите булавками. Сначала просуньте руку между баской и подкладкой у одного края разреза, захватите сколотые срезы и вытяните их наружу. Булавку удалите, крепко держа срезы. Края разреза баски и подкладки сколите до метки разреза лицевой стороной к лицевой стороне. Стачайте. Край разреза выправите. Аналогично обтачайте подкладкой другой край разреза.

Баску приметать к юбке

Баску выверните. Края приутюжьте. Верхние срезы баски и подкладки сметайте. Баску натяните подкладкой вниз на ли-

цевую сторону юбки, приколите к верхнему срезу юбки и края потайной застежки на молнию. Края разреза баски пришейте к краям потайной застежки на молнию вручную. Верхний срез баски приметайте.

Притачать пояс

Прокладку для пояса приутюжьте к изнаночной стороне пояса. Пояс приколите к верхнему срезу юбки лицевой стороной к лицевой стороне, у правого края застежки на молнию конец пояса оставьте выступающим на 1 см, у левого края застежки – на 4 см. Пояс притачайте на расстоянии 1 см точно по перфорированной линии прокладки. Припуски шва заутюжьте на пояс. Припуск по другому продольному срезу пояса заутюжьте на изнаночную сторону.

Чисто вытачать концы пояса

Пояс сложите вдоль пополам лицевой стороной вовнутрь. На концах пояса стачайте короткие срезы с припусками шириной по 1 см. На углах припуски швов срежьте наискосок. Пояс вывер-

ните. Внутренний заутюженный срез пояса приколите поверх шва притачивания пояса, пришейте вручную.

Застежка на крючок

Крючок пришейте на расстоянии ок. 5 мм от правого конца пояса с изнаночной стороны. Петлю застежки-крючка пришейте к припуску на застежку пояса соответственно крючку.

Подгибка низа, края разреза

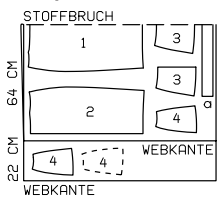
Припуск на подгибку низа юбки обметайте, заутюжьте на изнаночную сторону и пришейте вручную незатянутыми стежками. Припуски по краям разреза пришейте к подгибке низа.

Мотивы и атласная лента

Атласную ленту разрежьте на 3 части – длиной 30, 80 и 45 см. Для выполнения сборки вдоль одного края каждого отрезка ленты проложите мелкие стежки шва «вперед иголку». Ленты стяните на нитях и разместите на баске вместе с расшитыми пайетками мотивами. Присборенные края лент и мотивы нашейте вручную.

План раскладки

Шерстяной габардин шириной 150 см



Подкладочная ткань шириной 140 см

